

العنوان:	دراسة معايير الراحة الفسيولوجية والسيكولوجية للزي المدرسي
المصدر:	مجلة بحوث التربية النوعية
الناشر:	جامعة المنصورة - كلية التربية النوعية
المؤلف الرئيسي:	عبداللطيف، رباب طاهر محمد
المجلد/العدد:	ع38
محكمة:	نعم
التاريخ الميلادي:	2015
الشهر:	أبريل
الصفحات:	306 - 335
رقم MD:	911653
نوع المحتوى:	بحوث ومقالات
اللغة:	Arabic
قواعد المعلومات:	EduSearch
مواضيع:	صناعة الملابس، الزي المدرسي، تصميم الأزياء
رابط:	http://search.mandumah.com/Record/911653

دراسة معايير الراحة الفسيولوجية والسيكولوجية للزى المدرسى

إعداد

رياب طاهر محمد عبد اللطيف
مدرس الملابس والنسيج بقسم الاقتصاد المنزلى
مكلية التربية النوعية جامعة دمياط

مجلة بحوث التربية النوعية - جامعة المنصورة
عدد (٢٨) - أبريل ٢٠١٥

دراسة معايير الراحة الفسيولوجية والسيكولوجية للزى المدرسى

إعداد

د. رباب طاهر محمد عبد اللطيف*

الملخص :

يهدف البحث إلى دراسة معايير الراحة الفسيولوجية والسيكولوجية للزى المدرسى ، حيث استخدم البحث المنهج الوصفي التحليلي للتعرف على المشكلات التى تواجه عينة البحث أثناء ارتداء الزى المدرسى ، المشكلات الخاصة بالعناية بالزى المدرسى ، المواصفات المفضلة للزى المدرسى التى تحقق الراحة الفسيولوجية والسيكولوجية ، عينة البحث (١٠٠) بنين . (١٠٠) بنات من تلاميذ المدارس الحكومية للمرحلة الابتدائية ، واستخدم المنهج التجريبي حيث تم اقتراح (١٠) موديلات تصلح للزى المدرسى للبنين والبنات . وتم عرضهم على عينة البحث لايجاد العلاقة بين التصميمات المقترحة وبين الخصائص المفضلة للزى المدرسى .

مقدمة:

يعد الزى المدرسى من أهم العوامل المؤثرة فى العملية التعليمية حيث يذكر Ryan Yeun (٢٠٠٩) واحدة من أهم المقترحات التى وردت لإصلاح نظام التعليم الأمريكى هو متطلب الزى المدرسى ، ويرى المؤيدون أن الزى المدرسى الموحد يجعل المدارس أكثر أمانا. وكذلك يحسن نسبة الالتحاق بالمدارس ويعمل على زيادة التحصيل العلمى للطلاب.

كما يذكر كل من يسرى السلطانى و هالة الخيرى (٢٠١١) أن الزى المدرسى يُعد ظاهرة تربوية دولية ، وأن كل دولة من خلال نظامها التعليمى التربوي تفرض زيا ترتجى من خلاله اهدافا ورؤى تكمل بها اطارها النظرى ، لما له من اهمية بالغة تعود بالنفع على الادارة المدرسية وأولياء الأمور والتلاميذ ، ويؤكد على اجماع البحوث المنجزة في مختلف انحاء العالم على اهمية الزى المدرسى وذلك من خلال تحقيق المساواة بين التلاميذ وتقوية انتماهم للمدرسة فضلا عن الظهور بمظهر حسن ، وتقليل التنافس في الملابس و حفظ النظام داخل الصف والمدرسة كما ويزيد من جدية وتركيز التلاميذ للدراسة و يجعلهم معروفين داخل وخارج المدرسة وانتظام حضورهم للمدرسة دون تردد .

وتؤكد كريمة عثمان (٢٠١٢) أن الملابس يلعب دورا هاما في حياة الطفل حيث أن من بين حقوق الطفل اليوم الحصول على منتج ملبسي جيد يشبع احتياجاته ويلبي متطلباته ، فمن خلاله يكتسب ثقته بنفسه ويقدراته ، وتشكل ملامح شخصيته لذلك أصبح الاهتمام بملابس الطفل وخطوطها وتصميماتها ، والخامات المصنعة منها مطلب هام وحيوي وعلماء مدروسا يتم من خلاله إشباع احتياجات الطفل وفقا لمتطلبات كل مرحلة من مراحل نموه ، والتصميم للملابس الأطفال يعني الجمع بين الخط واللون وصلاحية الخامة المستخدمة ، ولا بد من مراعاة بعض العوامل في عملية التصميم ، والفكرة العامة لها أهميتها القصوى في تصميم الملبس ، إذ يجب أن يراعى فيها اجتذاب أكبر عدد من المشترين والمستهلكين لأن إرضاءهم هو المحور الرئيسي بالنسبة لرواج أي تصميم ، كما تؤكد أن متطلبات ملابس الأطفال تختلف عن متطلبات ملابس الكبار وهذا الاختلاف يرجع إلى اختلاف كمية الإجهادات الواقعة عليها سواء أثناء الارتداء أو أثناء التنظيف والغسيل . لذلك يجب الاهتمام بملابس الأطفال لتحقيق الأداء الوظيفي والجمالي .

وقد تناولت الأبحاث دراسة النزى المدرسى من جوانب عدة ومنها:

دراسة أميمة عبد اللطيف (١٩٩٨) التى هدفت الى الاهتمام بتطوير النزى من حيث اللون،الخامة، التصميم ،مدى ملائمة النزى للقرن ٢١، ووضع مقترحات لتطوير النزى المدرسى والاستفادة منها فى وضع تصميمات تتناسب مع احتياجات الطفل المصرى ، وتوصلت الدراسة الى عدم ملائمة زى المريلة للطفل المصرى ، أهمية تجهيز النزى ضد الكرمشة الاتساخ ، البلبل، الاحتراق، الاحتكاك ، وأن تكون من أقمشة ذات متانة عالية ، تغيير اسلوب غلق الى سوستة بدل الازرار أوالكبسون لسهولة الغلق وتوفير الوقت ، ولكن مازالت تلك المشاكل قائمة.

ودراسة خالد الرفاعى (٢٠٠٠) والتى هدفت إلى إمكانية الوصول إلى تحديد اناسب المواصفات التى تتفق مع طبيعة الاستخدام للنزى المدرسى فى المرحلة الابتدائية ، إنتاج زى مدرسى يحقق الراحة والأمان للتلميذ فى المرحلة الإبتدائية بما يتوافق مع الحالة النفسية والحركية والصحية للطفل ، تحديث المواصفات القياسية للنزى المدرسى في المرحلة الإبتدائية باستخدام الخامات الصناعية الجديدة المستحدثة وخلطها بالخامات الطبيعية ، العمل على ضغط الإنفاق الأسرى من خلال إنتاج النزى المدرسى بتكاليف اقتصادية فى تناول عامة الشعب وذات عمر استهلاكى أطول ، تبصير جميع القائمين والمهتمين بالطفل والطفولة بمدى أهمية استخدام النزى المدرسى الإلزامى الموحد فى المرحلة الإبتدائية ، تبصير جمهور المستهلكين بكيفية إختيار أقمشة النزى المدرسى بما يتناسب وطبيعة الاستخدام وبما يتفق وطبيعة الطفل.

كما هدفت دراسة أميرة فتح الله (٢٠٠٧) إلى معرفة العلاقة بين تقبل الطفل لنزى روضته ومفهومه لذاته وتقبله للروضة، معرفة العلاقة بين الأطفال الذكور والإناث الأكثر تقبلا والأقل تقبلا لنزى الروضة باختلاف مستوياتها وبين مفهوم الذات وتقبل الروضة ، وأوضحت نتائج الدراسات أن الأبناء المدرسية تؤثر بشكل إيجابي على جوانب عديدة من المناخ المدرسى وذلك من خلال الزيادة في

معدلات الحضور والزيادة في تقدير الذات لدى الطالب والشعور بالانتماء للمدرسة والتحسين الشامل في البيئة التعليمية، وبالتالي فإن الأزياء المدرسية يمكن أن تساعد الروضة على تحقيق أهدافها التي أهمها مساعدة الطفل على اكتشاف ذاته وتقبلها، كما وتبرز أهمية هذه الدراسة كذلك في ندرة من مثل هذه الدراسات التي تقدم المعلومات عن المتغيرات الثلاثة للدراسة، والتي يمكن أن تقدم المساعدة على أربعة محاور، أولاً للباحثين سواء في تخصص علم النفس أو سيكولوجية الملابس، ثانياً لمن يقوم على خدمات الروضة من المسئولين عنها، ثالثاً لمن يقوم على تصميم وتنفيذ هذه الأزياء، وأخيراً للقائمين على وضع مناهج إعداد معلمات الروضة.

وقد هدفت دراسة علا محمد و هند أربعين (٢٠٠٩) إلى إجراء مقارنة ما بين التقييم الحسي والموضوعي لأقمشة المستخدمة في الزي المدرسي لطالبات المرحلة الثانوية بمدينة مكة المكرمة، وقد كشفت نتائج الدراسة إن الاختبار الحسي أو الوصفي لا يمكن أخذه كمقياس علمي للحكم على جودة القماش حيث أن نتائجها غالباً ما تختلف باختلاف الأفراد بشخصيتهم وميولهم وأهوائهم بل وخبرتهم أيضاً وعلى ذلك توصي الدراسة بضرورة إيجاد حدود القبول لأقمشة الزي المدرسي بما يتلاءم مع المرحلة العمرية وكفاءة الأداء والحالة البيئية والالتزام بتلك الحدود الموضوعية، وكذلك توفير الخامات والمواصفات التي تتناسب مع أقمشة الزي المدرسي التي تجمع بين الخواص المرغوب فيها وكفاءة الأداء أثناء الاستخدام.

ويؤكد Angela Walmsley (٢٠١١) أن الزي المدرسي أصبح شائعاً في المملكة المتحدة وهو يساعد في تعزيز احترام الطلاب للمعلمين وللمدرسة ولأنفسهم، كما أن الأبياء أيضاً يفضلون الزي الموحد لأنهم يرونه بديل أقل تكلفة، كما يؤكد المعلمون على تقدير الزي المدرسي لأنه يساعد الطلاب على التركيز على دراستهم وليس للملابس بعضهم البعض، إلا أن ممارسة الولايات المتحدة لاستهداف وتوحيد الزي المدرسي في المناطق الأعلى فقراً أدى إلى خلق ثقافة تربط الزي المدرسي بالمدارس العامة التي يزيد فيها العنف.

مشكلة البحث :

إن جودة المنتجات الملبسية تقاس تبعاً لقدرة المنتج الملبسي على الوفاء بمتطلبات استخدامه، وهناك متطلبات أساسية يجب أن تتوافر في المنتج الملبسي بصفة عامة والزي المدرسي بصفة خاصة أهمها توفير الراحة الفسيولوجية والسيكولوجية لمرتديه، وقد وجد الكثير من المشكلات الخاصة بالزي المدرسي التي تواجه تلاميذ مرحلة التعليم الإلزامي خاصة أنه يلتصق في معظم أجزاءه التصاق مباشر بالجسم منها عدم إحساس التلميذ بالراحة وعدم قدرته على امتصاص العرق وكذلك سهولة تلوثه بالقاذورات وبالرغم من ذلك فهناك ندرة في الأبحاث التي تناولته بالدراسة مما يجعل وضع معايير للزي المدرسي يمكن الحكم بها على قدرته على توفير الراحة الفسيولوجية والسيكولوجية لمرتديه طلب يستحق الدراسة.

التساؤلات البحثية :

- ماهى مواصفات الزى المدرسى الخاصة بعينة البحث؟
- ماهى المشكلات التى تواجه عينة البحث خلال فترة ارتدائهم الزى المدرسى؟
- ماهى المشكلات الخاصة بالعناية بالزى المدرسى؟
- ماهى العلاقة بين خصائص الزى المدرسى وبعض المشكلات التى تواجه عينة البحث؟
- ماهى العلاقة بين التصميمات المقترحة وبين خصائص الزى المفضل لعينة البحث؟

هدف البحث:

يهدف البحث إلى دراسة معايير الراحة الفسيولوجية والسيكولوجية للزى المدرسى ، التعرف على كل من المشكلات التى تواجه عينة البحث أثناء ارتداء الزى المدرسى ، المشكلات الخاصة بالعناية بالزى المدرسى ، المواصفات المفضلة للزى المدرسى التى تحقق الراحة الفسيولوجية والسيكولوجية.

أهمية البحث:

تأتى أهمية البحث فى تحديد العوامل المؤثرة على الراحة الملبسية للزى المدرسى ليحقق الراحة الفسيولوجية والسيكولوجية ، حيث أن الزى المدرسى له خاصية قد لا تتوفر فى أى ملابس آخر وهى أن الطفل يرتديه كل يوم ولفترة تعادل ثلث اليوم تقريبا ، وطول فترة الدراسة التى تصل إلى ثمانية أشهر فى السنة ، وقد لا يتوافر للطفل سوى زى واحد أو اثنين لكل تلك الفترة مما يجعل اقتناء هذا الزى يجب أن يعتمد على معايير كثيرة ودقيقة والا أصبح هذا الملبس عائق قد يؤثر بشكل أو بآخر على التحصيل الدراسى.

مصطلحات البحث:

• الزى المدرسى:

تعرفه منيرة الصلال (٢٠٠٩) أنه هو زى موحد يرتديه التلاميذ فى المدارس ، وتعتبر الأزياء المدرسية مقروضة فى المدارس فى عدد من الدول، وتؤكد أن الزى المدرسى يعطى بعدا نفسيا يحوي بين طياته نكهة الولاء، والزى المدرسى الموحد هو من أفكار أنوئف هتلر الذى حكّم ألمانيا فى الفترة ما بين عامي ١٩٣٣ / ١٩٤٥م.

• الراحة الفسيولوجية:

تذكر كل من إبتسام محمد ومنا موسى (٢٠١٤) أن الملابس أو الأقمشة تلعب دوراً حيوياً فى التحكم فى الراحة الفسيولوجية أو الحرارية للجسم والتي تعتمد على الاتزان الحراري بين كل من الطاقة الحرارية الناتجة من التمثيل الغذائي وكل من حرارة ورطوبة الجو المحيط بجسم الإنسان.

• الراحة السيكلوجية:

تذكر سامية لطفى (١٩٩٧) ان مظهر الملابس يؤثر على الحالة المعنوية بطريقة مباشرة حيث يعطي إحساساً بالسعادة من خلال الجمال الذي يعكسه شكل ولون الملابس على الضرد.

الأسلوب البحثي:

لتحقيق أهداف البحث اتبع المنهج الوصفي التحليلي والمنهج التجريبي :

أولاً: المنهج الوصفي التحليلي:

• مجتمع الدراسة : تلاميذ المدارس الحكومية المرحلة الابتدائية بمحافظة دمياط.

• العينة : عينة غرضية قوامها (٢٠٠) تلميذ ، (١٠٠) بنين ، (١٠٠) بنات.

• أدوات البحث :

لتحقيق أهداف البحث استخدمت استمارة استبيان تضمنت ثمان محاور كل محور يتضمن مجموعة من الأسئلة التي تحقق أهداف الدراسة وذلك من خلال ارتباط محتوى أسئلة الاستبيان ارتباطاً مباشراً بأهداف البحث من ناحية ، وبين بعضها البعض من ناحية أخرى.

محاور استمارة الاستبيان :

- المحور الأول : بيانات خاصة بعينة البحث ويشمل (الاسم - العمر - المدرسة - السنة الدراسية - كتلة الجسم).
- المحور الثاني : مواصفات الزي المدرسي ويشمل (مقاس الزي المدرسي - اللون - تصميم الزي المدرسي).
- المحور الثالث : المشكلات التي تواجه عينة البحث أثناء ارتداء الزي المدرسي.
- المحور الرابع : المشكلات الخاصة بالعناية بالزي المدرسي.
- المحور الخامس : خصائص ومواصفات الزي المدرسي التي تحقق الراحة الفسيولوجية والسيكلوجية من وجهه نظر عينة البحث.

ثانياً : المنهج التجريبي:

تم اقتراح (١٠) موديلات تصلح للزي المدرسي للبنين والبنات ، وتم عرضهم على عينة البحث لإيجاد العلاقة بين التصميمات المقترحة وبين الخصائص المفضلة للزي المدرسي.

نتائج الدراسة ومناقشتها:

أولاً: النتائج المتعلقة بالدراسة الميدانية:

١. مواصفات الزى المدرسي الخاصة بعينة البحث:

تم تحديد مواصفات الزى المدرسي الخاص بعينة البحث من تلاميذ المرحلة الابتدائية من المدارس الحكومية ، حيث كانت مواصفاته كالتالي:

البنين : قميص كاروه (نبيتي مع وردى ، لبنى مع أزرق غامق) ، بنطلون (نبيتي ، أزرق غامق)
البنات: قميص كاروه (نبيتي مع وردى ، لبنى مع أزرق غامق) ، جونلة (نبيتي ، أزرق غامق)

٢. المشكلات التي تواجه عينة البحث خلال فترة ارتدائهم للزى المدرسي:

تم التعرف على المشكلات التي تواجه عينة البحث خلال فترة ارتدائهم للزى المدرسي ، من خلال إستمارة الاستبيان لتحقيق أهداف البحث، والجدول التالي يوضح ذلك:

جدول (١) المشكلات التي تواجه عينة البحث خلال فترة ارتدائهم للزى المدرسي

بنات		بنين		مستويات الأداء		المشكلات خلال الارتداء
				نعم	أحياناً	
١٤	٢٨	٤٨	٤٢	٢٥	٢٢	صعوبة في الارتداء
١٣	٤٢	٤٤	٣٢	٤٨	١٩	صعوبة في الخلع
١٠	٤٢	٤٨	٢٢	٢٤	٥٤	شعور بعدم حرية الحركة مع الزى
٦	٢٤	٦٠	٤٠	٤١	١٩	شعور بعدم الراحة مع الزى
٦٢	٤	٢٤	٥٤	٢٨	١٨	شعور بالحكة عند الكولة
٥٠	٢٢	٢٨	٢٤	٥٦	١٠	شعور بالحكة عند الأسورة
١٢	٤٨	٢٩	١٣	٢٢	٥٤	إحساس سريع بالعرق وعدم تبخره

يتضح من جدول (١) ان مشكلة الصعوبة في الارتداء تمثلت عند (٥٨٪) من البنين ، (٨٦٪) من البنات ، مشكلة الصعوبة في الخلع تمثلت عند (٦٧٪) من البنين ، (٨٧٪) من البنات ، مشكلة عدم حرية الحركة مع الزى تمثلت عند (٧٨٪) من البنين ، (٩٠٪) من البنات ، مشكلة عدم الشعور بالراحة في الزى تمثلت عند (٦٠٪) من البنين ، (٩٤٪) من البنات ، مشكلة شعور بالحكة عند الكولة تمثلت عند (٤٦٪) من البنين ، (٣٨٪) من البنات ، مشكلة شعور بالحكة عند الأسورة تمثلت عند (٦٦٪) من البنين ، (٥٠٪) من البنات ، مشكلة إحساس سريع بالعرق وعدم تبخره تمثلت عند (٨٧٪) من البنين ، (٨٧٪) من البنات.

٣. المشكلات الخاصة بالعناية بالزى المدرسى:

تم التعرف على المشكلات الخاصة بالعناية بالزى المدرسى، من خلال إستمارة الاستبيان لتحقيق أهداف البحث، والجدول التالى يوضح ذلك:

يتضح من جدول (٢) ان مشكلة ان الزى سريع الاتساخ تمثلت عند (٨٨٪) من البنين، (٨٠٪) من البنات، مشكلة ان الزى يحتفظ بالاتساخ تمثلت عند (٩١٪) من البنين، (٥٤٪) من البنات، مشكلة ان الزى سريع التجعد تمثلت عند (٨١٪) من البنين، (٥٤٪) من البنات، مشكلة ان الزى يحتاج للغسيل كل يوم تمثلت عند (٩٠٪) من البنين، (٧٤٪) من البنات، مشكلة انه يحتاج للكى لكل يوم تمثلت عند (٥٦٪) من البنين، (٧٢٪) من البنات.

جدول (٢) المشكلات الخاصة بالعناية بالزى المدرسى

١	بنات		بنين			مستويات الأداء
	لا	أحياناً	نعم	لا	أحياناً	
٢٠	٢٨	٥٢	٢٢	٥١	٢٧	مشكلات العناية سريع الاتساخ
٤٩	١٨	٣٦	٩	٦٩	٢٢	يحتفظ بالاتساخ
٤٩	٣٢	٢٢	١٩	٦٦	١٥	سريع التجعد
٣٦	٤٢	٣٢	١٠	٦٤	٢٦	يحتاج للغسيل كل يوم
٧٨	٣٠	٤٢	٤٤	٤٦	١٠	يحتاج للكى كل يوم

ثانياً: العلاقة بين خصائص الزى المدرسى وبعض المشكلات التى تواجه عينة البحث:

١. العلاقة بين الشعور بعدم الراحة وبين بعض المشكلات التى تواجه عينة البحث:

تم تحديد العلاقة بين الشعور بعدم الراحة وبين بعض المشكلات التى تواجه عينة البحث خلال فترة ارتدائهم للزى المدرسى، والجدول التالى يوضح ذلك:

جدول (٣) العلاقة بين الشعور بعدم الراحة وبين صعوبة الارتداء والخلع

المشكلة	البنات			البنين			العينة		
	عدم راحة			عدم راحة			المشكلة		
	المجموع	لا	أحياناً	نعم	المجموع	لا	أحياناً	نعم	مستوى الأداء
صعوبة فى الارتداء	٤٨	١	٧	٤٠	٢٢	٨	١٢	١٢	نعم
	٢٨	٢	٢٢	١٤	٢٥	٠	١٨	٧	أحياناً
	١٤	٣	٥	٦	٤٢	٢٢	١٠	٠	لا
	١٠٠	٦	٣٤	٦٠	١٠٠	٤٠	٤١	١٩	المجموع
كأ(ن-٢)	**٢٦,٩٧			**٩٩١,٤٨					
صعوبة فى الخلع	٤٤	١	٥	٢٨	١٩	٠	١٣	٦	نعم
	٤٣	٢	٢٤	١٧	٤٨	١٧	١٨	١٣	أحياناً
	١٢	٣	٥	٥	٢٢	٢٢	١٠	٠	لا
	١٠٠	٦	٣٤	٦٠	١٠٠	٤٠	٤١	١٩	المجموع
كأ(ن-٤)	**٢٩,٢٩٧			**٢٩,١٨					
**علاقة شديدة المعنوية عند مستوى ٠,٠١									

يوضح جدول (٣) أن هناك علاقة شديدة المعنوية بين كل من عدم الشعور بالراحة فى الزى ، وبين بعض المشكلات التى تواجه عينة البحث من البنين والبنات خلال فترة ارتدائهم للزى المدرسى ، والمتمثلة فى صعوبة فى الارتداء . صعوبة فى الخلع وذلك للبنين والبنات على حد سواء .

٢ . العلاقة بين الخامة المفضلة وبين بعض المشكلات التى تواجه عينة البحث:

تم تحديد العلاقة بين الخامة المفضلة وبين بعض المشكلات التى تواجه عينة البحث خلال فترة ارتدائهم للزى المدرسى ، المشكلات الخاصة بالعناية بالزى المدرسى والجدول التالى يوضح ذلك:

جدول (٤) العلاقة بين الخامة المفضلة وبين بعض مشكلات الاستخدام والعناية

المشكلة	العينة			بنين			بنات			
	نعم	أحياناً	لا	المجموع	صناعي	مفلوط	قطن	المجموع	صناعي	مفلوط
عدم تبخر عرق	نعم	٤٤	٠	٤٤	١٠	٠	٢٥	٤	٠	٢٩
	أحياناً	٢٢	٠	٢٢	٠	٠	٤٤	٠	٤	٤٨
	لا	١٢	٠	١٢	٠	٠	١٢	٠	٠	١٢
	المجموع	٩٠	٠	٩٠	١٠٠	١٠	٩٢	٤	٤	١٠٠
كأ(ن-٤)	*٩,٤٦٥			*١٠,٧٠٢						
سريع الاتساخ	نعم	٢٧	٠	٢٧	٠	٠	٤٨	٤	٠	٥٢
	أحياناً	٤١	٠	٤١	١٠	٠	٢٨	٠	٠	٢٨
	لا	٢٢	٠	٢٢	٠	٠	١٦	٠	٤	٢٠
	المجموع	٩٠	٠	٩٠	١٠٠	١٠	٩٢	٤	٤	١٠٠
كأ(ن-٤)	*١٠,٦٧٥			**٢٠,٢٠١						
يحتفظ بالاتساخ	نعم	١٢	٠	١٢	١٠	٠	٢٢	٤	٠	٢٦
	أحياناً	٦٩	٠	٦٩	٠	٠	١٨	٠	٠	١٨
	لا	٩	٠	٩	٠	٠	٤٢	٠	٤	٤٦
	المجموع	٩٠	٠	٩٠	١٠٠	١٠	٩٢	٤	٤	١٠٠
كأ(ن-٤)	**٢٨,٢٩٤			*١١,٩٧٢						
سريع التجمد	نعم	٥	٠	٥	١٠	٠	٢٢	٠	٠	٢٢
	أحياناً	٦٦	٠	٦٦	٠	٠	٢٢	٠	٠	٢٢
	لا	١٩	٠	١٩	٠	٠	٢٨	٤	٤	٤٦
	المجموع	٩٠	٠	٩٠	١٠٠	١٠	٩٢	٤	٤	١٠٠
كأ(ن-٤)	**٦٢,٩٦٢			*١٠,٢٠٨						
القييل يومي	نعم	١٦	٠	١٦	١٠	٠	٢٤	٤	٤	٢٢
	أحياناً	٦٤	٠	٦٤	٠	٠	٤٢	٠	٠	٤٢
	لا	١٠	٠	١٠	٠	٠	٢٦	٠	٠	٢٦
	المجموع	٩٠	٠	٩٠	١٠٠	١٠	٩٢	٤	٤	١٠٠
كأ(ن-٤)	**٢١,٦٢٤			**١٨,٤٧٨						
الكي يومي	نعم	٠	٠	٠	١٠	٠	٢٤	٤	٤	٤٢
	أحياناً	٤٦	٠	٤٦	٠	٠	٢٠	٠	٠	٢٠
	لا	٤٤	٠	٤٤	٠	٠	٢٨	٠	٠	٢٨
	المجموع	٩٠	٠	٩٠	١٠٠	١٠	٩٢	٤	٤	١٠٠
كأ(ن-٤)	**١٠٠			*١٢,٠٠٨						

* علاقة معنوية عند مستوى ٠,٠٥

** علاقة شديدة المعنوية عند مستوى ٠,٠١

يوضح جدول (٤) أن هناك علاقة معنوية بين كل من الخامة المفضلة، وبين بعض المشكلات الخاصة بالعناية بالزى المدرسي والمتمثلة في إحساس سريع بالعرق وعدم تبخره وذلك للبنين والبنات على حد سواء. مشكلة أن الزى سريع الاتساخ بالنسبة للبنين. مشكلة أن الزى يحتفظ بالاتساخ بالنسبة للبنات. مشكلة أن الزى سريع التجعد بالنسبة للبنات. مشكلة أنه يحتاج للكي كل يوم بالنسبة للبنات.

كما يتضح أن هناك علاقة شديدة المعنوية بين كل من الخامة المفضلة، وبين بعض المشكلات الخاصة بالعناية بالزى المدرسي والمتمثلة في مشكلة أن الزى سريع الاتساخ بالنسبة للبنات، مشكلة أن الزى يحتفظ بالاتساخ بالنسبة للبنين، مشكلة أن الزى سريع التجعد بالنسبة للبنين، مشكلة أن الزى يحتاج للغسيل كل يوم بالنسبة للبنين والبنات، مشكلة أنه يحتاج للكي كل بالنسبة للبنين.

٣. العلاقة بين تصميم الكولة المفضلة لدى عينة البحث وبين الشعور بالحكة عند الكولة؛

تم تحديد العلاقة بين تصميم الكولة المفضلة لدى عينة البحث وبين الشعور بالحكة عند الكولة، والجدول التالي يوضح ذلك:

جدول (٥) العلاقة بين تصميم الكولة المفضلة وبين الشعور بالحكة عند الكولة

المواصفات		العينة		بنين				بنات			
		المشكلة		شعور بالحكة عند الكولة				شعور بالحكة عند الكولة			
		مستويات الأداء		نعم	أحياناً	لا	المجموع	نعم	أحياناً	لا	المجموع
الكولة المفضلة	صغيرة	٠	٠	٠	٠	٠	٠	٤	٤	١٢	٢٠
	متوسطة	٨	١٠	٤٤	٦٢	١٨	٢٨	٠	٠	٢٨	٥٦
	كبيرة	٠	٠	٠	٠	٠	٠	٠	٠	٠	٠
	بلون أكوال	١٠	١٨	١٠	٢٨	١٢	٢٨	١٢	٠	١٢	٢٤
	المجموع	١٨	٢٨	٥٤	١٠٠	٢٤	٦٢	١٠٠	٤	٦٢	١٠٠
		٧٤ (٦-٦)		*١٩,٢٦٥				**١٩,٨٩٧			

**علاقة شديدة المعنوية عند مستوى ٠,٠١.

يوضح جدول (٥) أن هناك علاقة شديدة المعنوية بين التصميم المفضل للكولة في الزى المدرسي وبين مشكلة الشعور بالحكة عند الكولة، وذلك بالنسبة للبنين والبنات على حد سواء.

٤. العلاقة بين الأحكام المفضلة لدى عينة البحث وبين الشعور بالحكة عند الأسورة؛

تم تحديد العلاقة بين الأحكام المفضلة لدى عينة البحث وبين الشعور بالحكة عند الأسورة، والجدول التالي يوضح ذلك:

يوضح جدول (٦) أن هناك علاقة شديدة المعنوية بين التصميم المفضل للأكمام فى الزى المدرسى وبين مشكلة الشعور بالحكة عند الأسرة، وذلك بالنسبة للبنين والبنات على حد سواء.

جدول (٦) العلاقة بين تصميم الأكمام المفضل وبين الشعور بالحكة عند الأسرة

المواصفات	العينة	بنين				بنات			
		شعور بالحكة عند الأسرة				شعور بالحكة عند الأسرة			
الأكمام المفضلة	مشكلة	نعم	أحياناً	لا	المجموع	نعم	أحياناً	لا	المجموع
	مستوى الأداء	١٠	٠	١٦	٢٦	٢٠	٨	٢٦	٦٤
أساور وأزرار	٠	٥٦	١٨	٧٤	٨	١٤	٢٦		
بدون أساور	١٠	٥٦	٢٤	١٠٠	٢٨	٢٢	٥٠		
المجموع	٢٤	٥٦	٢٤	١٠٠	٢٨	٢٢	٥٠		
كاف (ن-٢)	**٥٥,٩٧٤				**٩,٢٥٢				

**علاقة شديدة المعنوية عند مستوى ٠,٠١

٥. العلاقة بين الألوان المفضلة لدى عينة البحث وبين مشكلة سرعة اتساخ الزى المدرسى؛

تم تحديد العلاقة بين الألوان المفضلة لدى عينة البحث وبين مشكلة سرعة اتساخ الزى المدرسى، والجدول التالى يوضح ذلك.

جدول (٧) العلاقة بين الألوان المفضلة وبين مشكلة سرعة اتساخ الزى المدرسى

المواصفات	العينة	بنين				بنات			
		الزى سريع الاتساخ				الزى سريع الاتساخ			
الألوان المفضلة	مشكلة	نعم	أحياناً	لا	المجموع	نعم	أحياناً	لا	المجموع
	فاتح	٠	٢٦	٧	٢٨	١٢	٨	٨	٢٨
غامق	٠	٢٨	٨	٢٦	١٠	٦	٨	٢٤	
مقلم	٠	٠	٠	٠	٠	٠	٠	٠	
كاروه	٢٧	٢	٧	٢٦	٢٠	١٤	٤	٣٨	
المجموع	٢٧	٥١	٢٢	١٠٠	٥٢	٢٨	٢٠	١٠٠	
كاف (ن-٦)	**٧١,٠٢٤				٨,٤٩٢				

**علاقة شديدة المعنوية عند مستوى ٠,٠١

يوضح جدول (٧) أن هناك علاقة غير معنوية بين الألوان المفضلة وبين مشكلة أن الزى سريع الاتساخ بالنسبة للبنات. وعلاقة شديدة المعنوية بين الألوان المفضلة وبين مشكلة أن الزى سريع الاتساخ بالنسبة للبنين.

ثالثاً: النتائج المتعلقة بالدراسة التجريبية:

١. العلاقة بين التصميم الأول وبين خصائص الزى المفضل لعمية البحث:



التصميم الأول



التصميم الأول

تيسرت كاروه باللون الأحمر في الأسود، كولة صغيرة، ربطة تيسرت باللون الأسود، كولة بحارى كاروه باللون الأحمر في عبق باللون الأسود، ينطلون باللون الأسود الأسود، جونله كاروه باللون الأحمر في الأسود

جدول (٨) العلاقة بين التصميم الأول وبين خصائص الزى المفضل

المشكلة	العينة		بنين				بنات			
	التصميم الأول	مقبول	مقبول	إلى حد ما	غير مقبول	المجموع	مقبول	إلى حد ما		غير مقبول
عدم راحة	نعم	١٢	١	١٩	٥	١٩	٣٠	٢٩	١	٦٠
	أحياناً	١٩	٢١	٤١	١	٤١	١٨	١٤	٢	٢٤
	لا	١٩	١٠	٤٠	١١	٤٠	٣	٣	٠	٦
	المجموع	٥١	٢٢	١٠٠	١٧	١٠٠	٥١	٤٦	٣	١٠٠
كأ (ن-٤)	**١٩,٦٦٩		١,٧٧٩							
الزى المفضل	تيسرت قميص	١٦	١٦	٤٦	١٤	٤٦	٢٤	٢٤	٢	٥٠
	ملابس رياضية	٢٥	١٦	٥٤	٣	٥٤	٥	١٤	٠	٢٦
	المجموع	٥١	٢٢	١٠٠	١٧	١٠٠	٥١	٤٦	٣	١٠٠
	كأ (ن-٤)	**١٣,٦٤٢		٤,٢١٦						
اللون المفضل	فاتح	٩	١٠	٢٨	٩	٢٨	١٠	١٦	٢	٢٨
	غامق	٢٠	١٠	٣٦	٦	٣٦	١٥	٩	٠	٢٤
	مقلم	٠	٠	٠	٠	٠	٠	٠	٠	٠
	كاروه	٢٢	١٢	٣٦	٢	٣٦	٢٦	٢١	١	٤٨
كأ (ن-٦)	*٩,٧١٤		٥,٦٤١							
*علاقة معنوية عند مستوى ٠,٠٥										
**علاقة شديدة المعنوية عند مستوى ٠,٠١										

يوضح جدول (٨) أن العلاقة بين درجة تقبل التصميم الأول والاحساس بعدم الراحة تجاه الزي المدرسي بالنسبة للبنين علاقة شديدة المعنوية وبالنسبة للبنات علاقة غير معنوية ، العلاقة بين درجة تقبل التصميم الأول والزي المدرسي المفضل بالنسبة للبنين علاقة شديدة المعنوية وبالنسبة للبنات علاقة غير معنوية ، العلاقة بين درجة تقبل التصميم الأول واللون المفضل للزي المدرسي بالنسبة للبنين علاقة معنوية وبالنسبة للبنات علاقة غير معنوية.

بالنسبة للبنين كانت نسبة قبول التصميم الأول ٥١٪ ، وكانت أعلى نسبة تقبل للتصميم الأول ١٩٪ تقابل كل من ممن يشعرون بعدم الراحة أحياناً ومن ينفون الشعور بعدم الراحة تجاه الزي المدرسي ، وكذلك ٣٥٪ تقابل من اختاروا الملابس الرياضية كزي مدرسي مفضل ، و ٢٢٪ تقابل من اختاروا الألوان الكاروه كألوان مفضلة .

بالنسبة للبنات كانت نسبة قبول التصميم الأول ٥١٪ ، وكانت أعلى نسبة تقبل للتصميم الأول ٣٠٪ تقابل من يشعرن بعدم الراحة تجاه الزي المدرسي ، و ٢٤٪ تقابل من اخترن التيشرت كزي مدرسي مفضل ، و ٢٦٪ تقابل من اخترن الألوان الكاروه كألوان مفضلة .

٢ . العلاقة بين التصميم الثاني وبين خصائص الزي المفضل لعينة البحث:



التصميم الثاني

تيشرت باللون الوردى مع الرمادى . قصة طويلة فى ثلث الأمام . جوارزة باللون الرمادى



التصميم الثانى

تيشرت باللون الوردى مع الرمادى . قصة طويلة فى ثلث الأمام . بنطلون باللون الرمادى

يوضح جدول (٩) أن العلاقة بين درجة تقبل التصميم الثانى والاحساس بعدم الراحة تجاه الزي المدرسي بالنسبة للبنين و للبنات علاقة غير معنوية ، العلاقة بين درجة تقبل التصميم الثانى

والزى المدرسى المفضل بالنسبة للبنين وللبينات علاقة غير معنوية ، العلاقة بين درجة تقبل التصميم الثانى واللون المفضل للزى المدرسى بالنسبة للبنين و للبنات علاقة غير معنوية .

بالنسبة للبنين كانت نسبة قبول التصميم الثانى ٧٢٪ ، وكانت اعلى نسبة تقبل للتصميم الثانى ٢٨٪ تقابل كل من ممن يشعرون بعدم الراحة احيانا تجاه الزى المدرسى ، وكذلك ٣٧٪ تقابل من اختاروا التيشرت كزى مدرسى مفضل ، و ٢٦٪ تقابل من اختاروا الألوان الغامقة كألوان مفضلة .

بالنسبة للبنات كانت نسبة قبول التصميم الثانى ٧٢٪ ، وكانت اعلى نسبة تقبل للتصميم الثانى ٤٣٪ تقابل من يشعرن بعدم الراحة تجاه الزى المدرسى ، و ٣٨٪ تقابل من اخترن التيشرت كزى مدرسى مفضل ، و ٣٤٪ تقابل من اخترن الألوان الكاروه كألوان مفضلة .

جدول (٩) العلاقة بين التصميم الثانى وبين خصائص الزى المفضل

المشكلة	العينة	بنين				بنات			
		مقبول	إلى حد ما	غير مقبول	المجموع	مقبول	إلى حد ما	غير مقبول	المجموع
عدم راحة	نعم	١٨	١	٠	١٩	٤٣	١٣	٤	٦٠
	أحيانا	٢٨	٩	٤	٤١	٢٥	٦	٣	٣٤
	لا	٢٦	٩	٥	٤٠	٤	١	٦	٦
	المجموع	٧٢	١٩	٩	٤١	٧٢	٢٠	٨	١٠٠
كأ (ن-٤)		٦,٢٢٨				٠,٩٧٢			
الزى المفضل	تيشرت	٢٧	٦	٣	٤٦	٢٨	٩	٣	٥٠
	قميص	٠	٠	٠	٠	٢٧	٦	٣	٣٦
	ملابس رياضية	٣٥	١٣	٦	٥٤	٧	٥	٢	١٤
	المجموع	٧٢	١٩	٩	١٠٠	٧٢	٢٠	٨	١٠٠
كأ (ن-٤)		٣,٠١٤				٤,٠٧٢			
اللون المفضل	فاتح	٢٥	١	٢	٢٨	٢٣	٤	١	٢٨
	غامق	٢٦	٨	٢	٣٦	١٥	٥	٤	٢٤
	مقلم	٠	٠	٠	٠	٠	٠	٠	٠
	كاروه	٢١	١٠	٥	٣٦	٢٤	١١	٣	٤٨
	المجموع	٧٢	١٩	٩	١٠٠	٧٢	٢٠	٨	١٠٠
كأ (ن-٦)		٨,٧٩٩				٤,٥٠٣			

٢. العلاقة بين التصميم الثالث وبين خصائص الزي المفضل لعينة البحث:



التصميم الثالث

تيسرت باللون الأصفر مع البنفسجي . جوتلة
باللون البنفسجي



التصميم الثالث

تيسرت باللون الأصفر مع البنفسجي . بتطلون
باللون البنفسجي

جدول (١٠) العلاقة بين التصميم الثالث وبين خصائص الزي المفضل

بنات				بنين			العينة		المشكلة
المجموع	غير مقبول	إلى حد ما	مقبول	المجموع	غير مقبول	إلى حد ما	مقبول	التصميم الثالث	
٦٠	١	٥	٥٤	١٩	٠	٢	١٦	نعم	عدم راحة
٢٤	٠	٨	٢٦	٤١	١	٧	٢٢	أحياناً	
٦	١	١	٤	٤٠	٢	٥	٢٨	لا	
١٠٠	٢	١٤	٨٤	١٠٠	٨	١٥	٧٧	المجموع	
١١,٤٨				٨,٢٥٧					كارن-٤
٥٠	١	٢	٤٦	٤٦	٢	٦	٢٧	تيسرت	الزى المفضل
٢٦	٠	١٠	٢٦	٠	٠	٠	٠	قميص	
١٤	١	١	١٢	٥٤	٥	٩	٤٠	ملابس رياضية	
١٠٠	٢	١٤	٨٤	١٠٠	٨	١٥	٧٧	المجموع	
١١,١٨٩				٠,٥٨١					كازن-٤
٢٨	١	١	٢٦	٢٨	٠	٤	٢٤	فاتح	اللون المفضل
٢٤	٠	٥	١٩	٢٦	٥	٤	٢٧	غامق	
	٠	٠	٠	٠	٠	٠	٠	مقلم	
٤٨	١	٨	٢٩	٢٦	٢	٧	٢٦	كاروه	
١٠٠	٢	١٤	٨٤	١٠٠	٨	١٥	٧٧	المجموع	
٤,٤١٨				٥,٠٥٤					كازن-٦

*علاقة معنوية عند مستوى ٠,٠٥

يوضح جدول (١٠) ان العلاقة بين درجة تقبل التصميم الثالث والأحاساس بعدم الراحة تجاه الزى المدرسى بالنسبة للبنين علاقة غير معنوية وبالنسبة للبنات علاقة معنوية ، العلاقة بين درجة تقبل التصميم الثالث والزى المدرسى المفضل بالنسبة للبنين علاقة غير معنوية وبالنسبة للبنات علاقة معنوية ، العلاقة بين درجة تقبل التصميم الثالث واللون المفضل للزى المدرسى بالنسبة للبنين و للبنات علاقة غير معنوية .

بالنسبة للبنين كانت نسبة قبول التصميم الثالث ٧٧٪ ، وكانت اعلى نسبة تقبل للتصميم الثالث ٣٣٪ تقابل من يشعرون بعدم الراحة احيانا تجاه الزى المدرسى ، وكذلك ٤٠٪ تقابل من اختاروا الملابس الرياضية كزى مدرسى مفضل ، و ٢٧٪ تقابل من اختاروا الألوان الغامقة كألوان مفضلة .

بالنسبة للبنات كانت نسبة قبول التصميم الثالث ٨٤٪ ، وكانت اعلى نسبة تقبل للتصميم الثالث ٥٤٪ تقابل من يشعرون بعدم الراحة تجاه الزى المدرسى ، و ٤٦٪ تقابل من اخترن التيشرت كزى مدرسى مفضل ، و ٣٩٪ تقابل من اخترن الألوان الكاروه كألوان مفضلة .

٤ . العلاقة بين التصميم الرابع وبين خصائص الزى المفضل لعينة البحث :



التصميم الرابع

تيشرت باللون البنى الفاتح . جيليه باللون الزيتي .
جوزلة باللون البنى



التصميم الرابع

تيشرت باللون البنى الفاتح . جيليه باللون الزيتي .
بنطلون باللون البنى

جدول (١١) العلاقة بين التصميم الرابع وبين خصائص الزي المفضل

المشكلة	العينة			بنين			بنات		
	التصميم الرابع	مقبول	إلى حد ما	غير مقبول	الجموع	مقبول	إلى حد ما	غير مقبول	الجموع
عدم راحة	نعم	٤	٦	٩	١٩	١٥	١٦	٢٩	٦٠
	أحياناً	١٢	١٧	١٢	٤١	٨	٨	١٨	٢٤
	لا	٧	١٢	٢١	٤٠	٢	٢	٢	٦
	المجموع	٢٣	٣٥	٤٢	١٠٠	٢٥	٢٦	٤٩	١٠٠
كأنا (٤-٤)	٤,٨٥٩			٠,٨٢٤					
الزي المفضل	تيشرت	٥	١٩	٢٢	٤٦	١٥	١٣	٢٢	٥٠
	قميص	٠	٠	٠	٠	٦	٩	٢١	٣٦
	ملابس رياضية	١٨	١٦	٢٠	٥٤	٤	٤	٨	١٤
	المجموع	٢٣	٣٥	٤٢	١٠٠	٢٥	٢٦	٤٩	١٠٠
كأنا (٤-٤)	٧,١٠٦			٢,٦٢٤					
اللون المفضل	فاتح	٣	١٣	١٢	٢٨	٨	٧	١٣	٢٨
	غامق	١١	١١	١٤	٣٦	٥	٨	١١	٢٤
	مقلم	٠	٠	٠	٠	٠	٠	٠	٠
	كاروه	٩	١٦	١٦	٣٦	١٢	١١	٢٥	٤٨
	المجموع	٢٣	٤٢	٤٢	١٠٠	٢٥	٢٦	٤٩	١٠٠
كأنا (٦-٦)	٤,٢٨٤			١,١٧٢					

يوضح جدول (١١) ان العلاقة بين درجة تقبل التصميم الرابع والاحساس بعدم الراحة تجاه الزي المدرسي بالنسبة للبنين والبنات علاقة غير معنوية ، العلاقة بين درجة تقبل التصميم الرابع والزي المدرسي المفضل بالنسبة للبنين والبنات علاقة غير معنوية ، العلاقة بين درجة تقبل التصميم الرابع واللون المفضل للزي المدرسي بالنسبة للبنين و للبنات علاقة غير معنوية .

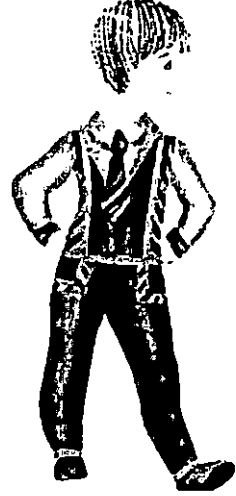
بالنسبة للبنين كانت نسبة قبول التصميم الرابع ٢٣٪ ، وكانت أعلى نسبة تقبل للتصميم الرابع ١٢٪ تقابل من يشعرون بعدم الراحة أحيانا تجاه الزي المدرسي ، وكذلك ١٨٪ تقابل من اختاروا الملابس الرياضية كزي مدرسي مفضل ، و ١١٪ تقابل من اختاروا الألوان الغامقة كألوان مفضلة .

بالنسبة للبنات كانت نسبة قبول التصميم الرابع ٢٥٪ ، وكانت أعلى نسبة تقبل للتصميم الرابع ١٥٪ تقابل من يشعرن بعدم الراحة تجاه الزي المدرسي ، و ١٥٪ تقابل من اخترن التيشرت كزي مدرسي مفضل ، و ١٢٪ تقابل من اخترن الألوان الكاروه كألوان مفضل .

٥. العلاقة بين التصميم الخامس وبين خصائص الزى المفضل لمينة البحث:



التصميم الخامس



التصميم الخامس

قميص باللون البيج . جليته باللون البيج . قميص باللون البيج . جليته باللون البيج فى البنى .
بنطلون باللون البنى جونه كسرات باللون البيج فى البنى

يوضح جدول (١٢) ان العلاقة بين درجة تقبل التصميم الخامس والاحساس بعدم الراحة تجاه الزى المدرسى بالنسبة للبنين والبنات علاقة غيرمعنوية ، العلاقة بين درجة تقبل التصميم الخامس والزى المدرسى المفضل بالنسبة للبنين و للبنات علاقة غيرمعنوية ، العلاقة بين درجة تقبل التصميم الخامس واللون المفضل للزى المدرسى بالنسبة للبنين و للبنات علاقة غيرمعنوية.

بالنسبة للبنين كانت نسبة قبول التصميم الخامس ٧٨٪ . وكانت اعلى نسبة تقبل للتصميم الخامس ٣٢٪ تقابل من ينفون الشعور بعدم الراحة تجاه الزى المدرسى . وكذلك ٤٤٪ تقابل من اختاروا الملابس الرياضية كزى مدرسى مفضل . و ٣٠٪ تقابل من اختاروا الألوان الفامقة كألوان مفضلة.

بالنسبة للبنات كانت نسبة قبول التصميم الخامس ٧٠٪ ، وكانت اعلى نسبة تقبل للتصميم الخامس ٤٣٪ تقابل من يشعرون بعدم الراحة تجاه الزى المدرسى . و ٣٦٪ تقابل من اخترن التيشرت كزى مدرسى مفضل . و ٣٥٪ تقابل من اخترن الألوان الكاروه كألوان مفضلة.

جدول (١٢) العلاقة بين التصميم الخامس وبين خصائص الزي المفضل

المشكلة	التصميم الخامس	بنين				بنات			
		مقبول	إلى حد ما	غير مقبول	المجموع	مقبول	إلى حد ما	غير مقبول	المجموع
عدم راحة	نعم	١٥	٢	٢	١٩	٤٢	١٢	٥	٦٠
	أحياناً	٢١	٩	١	٤١	٢١	٩	٤	٣٤
	لا	٢٢	٧	١	٤٠	٦	٠	٠	٦
	المجموع	٧٨	١٨	٤	١٠٠	٧٠	٢١	٩	١٠٠
كأ (٢٨-٤)		٢,٥٠١		٢,٧٥٦					
الزي المفضل	قيشرت	٢٤	٨	٤	٤٦	٢٦	١٠	٤	٥
	قميص	٠	٠	٠	٠	٠	٩	٤	٣٦
	ملابس رياضية	٤٤	١٠	٠	٥٤	١١	٢	١	١٤
	المجموع	٧٨	١٨	٤	١٠٠	٧٠	٢١	٩	١٠٠
كأ (٢٨-٤)		٤,٨٩٦		١,٢٥٤					
اللون المفضل	فاتح	١٩	٥	٤	٢٨	١٧	٨	٣	٢٨
	غامق	٣٠	٦	٠	٣٦	١٨	٦	٠	٢٤
	مقلم	٠	٠	٠	٠	٠	٠	٠	٠
	كاروه	٢٩	٧	٠	٣٦	٢٥	٧	٦	٤٨
	المجموع	٧٨	١٨	٤	١٠٠	٧٠	٢١	٩	١٠٠
كأ (٢٨-٦)		١٠,٨٩٤		٥,٢٨٢					

٦. العلاقة بين التصميم السادس وبين خصائص الزي المفضل لمينة البحث:



التصميم السادس

قميص باللون اللبني، جاكيت باللون البني الفاتح
ربطة عنق، جونله كسرات باللون اللبني في الأزرق



التصميم السادس

قميص باللون اللبني، جاكيت باللون البني الفاتح
ربطة عنق، بنطلون باللون الأزرق

جدول (١٣) العلاقة بين التصميم السادس وبين خصائص الزى المفضل

المشكلة	العينة التصميم السادس	بين				بنات			
		مقبول	إلى حد ما	غير مقبول	المجموع	مقبول	إلى حد ما	غير مقبول	المجموع
عدم راحة	نعم	٢	٥	١٢	١٩	١٤	١٤	١٤	٦٠
	أحياناً	١٢	١١	١٨	٤١	٥	٤	٥	٢٤
	لا	١١	٨	٢١	٤٠	١	١	١	٦
	المجموع	٢٥	٢٤	٥١	١٠٠	٢٠	١٩	٦١	١٠٠
كأ(٢٠-٤)		٢,٤١				٢,٨٢٥			
الزى المفضل	تيسرت	٨	١١	٢٧	٤٦	٨	٨	٢٩	٥٠
	قميص	٠	٠	٠	٠	٤	٨	٢٤	٣٦
	ملابس رياضية	١٧	١٣	٢٤	٥٤	٣	٢	٨	١٤
	المجموع	٢٥	٢٤	٥١	١٠٠	٢٠	١٩	٦١	١٠٠
كأ(٢٠-٤)		٢,٩٦٢				٢,١١١			
اللون المفضل	فاتح	٣	٨	١٧	٢٨	٥	٥	١٦	٢٨
	غامق	٩	١٠	١٧	٣٦	٢	٥	١٦	٢٤
	مقلم	٠	٠	٠	٠	٠	٠	٠	٠
	كاروه	١٣	٦	١٧	٣٦	١٠	٩	٢٩	٤٨
المجموع	٢٥	٢٤	٥١	١٠٠	٢٠	١٩	٦١	١٠٠	
كأ(٢٠-٦)		٦,٠٤٨				١,٣٠٢			

يوضح جدول (١٣) أن العلاقة بين درجة تقبل التصميم السادس والاحساس بعدم الراحة تجاه الزى المدرسي بالنسبة للبنين ولبنات علاقة غير معنوية ، العلاقة بين درجة تقبل التصميم السادس والزى المدرسي المفضل بالنسبة للبنين ولبنات علاقة غير معنوية ، العلاقة بين درجة تقبل التصميم السادس واللون المفضل للزى المدرسي بالنسبة للبنين ولبنات علاقة غير معنوية.

بالنسبة للبنين كانت نسبة قبول التصميم السادس ٢٥٪ ، وكانت أعلى نسبة تقبل للتصميم السادس ١٢٪ تقابل من يشعرون بعدم الراحة أحياناً تجاه الزى المدرسي ، وكذلك ١٧٪ تقابل من اختاروا الملابس الرياضية كزى مدرسي مفضل ، و ١٣٪ تقابل من اختاروا الكاروه كألوان مفضلة.

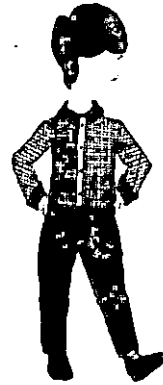
بالنسبة للبنات كانت نسبة قبول التصميم السادس ٦١٪ ، وكانت أعلى نسبة تقبل للتصميم السادس ٣٢٪ تقابل من يشعرون بعدم الراحة تجاه الزى المدرسي ، و ٢٩٪ تقابل من اخترن التيسرت كزى مدرسي مفضل ، و ٢٩٪ تقابل من اخترن الألوان الكاروه كألوان مفضلة.

٧. العلاقة بين التصميم السابع وبين خصائص الزي المفضل لعينة البحث:



التصميم السابع

قميص سكاروه باللون الأبيض في الأحمر. جوتلة
كسرات باللون الأحمر



التصميم السابع

قميص سكاروه باللون الأبيض في الأحمر. بنطلون
باللون الأحمر

جدول (١٤) العلاقة بين التصميم السابع وبين خصائص الزي المفضل

المشكلة	بنات				بنين				العينة التصميم السابع	
	المجموع	غير مقبول	إلى حد ما	مقبول	المجموع	غير مقبول	إلى حد ما	مقبول		
عدم راحة	٦٠	٤٠	١٧	٢	١٩	٧	٨	٤	نعم	
	٢٤	٢٩	٤	١	٤١	١٨	١٢	١٠	أحياناً	
	٦	٢	٢	١	٤٠	٢٤	٦	١٠	لا	
	١٠٠	٧٢	٢٢	٥	١٠٠	٤٩	٢٧	٢٤	المجموع	
كأ (ن-٤)	٦,٢٨٢				٥,٩٤٢					
الزي المفضل	٥٠	٢٧	١٠	٢	٤٦	٢٥	١٠	١١	تيسرت	
	٢٦	٢٨	٧	١	٠	٠	٠	٠	قميص	
	١٤	٧	٦	١	٥٤	٢٤	١٧	١٢	ملابس رياضية	
	١٠٠	٧٢	٢٢	٥	١٠٠	٤٩	٢٧	٢٤	المجموع	
كأ (ن-٤)	٤,٥١٤				١,٢٧١					
اللون المفضل	٧٨	١٧	٩	٢	٢٨	١٢	٩	٧	فاتح	
	٢٤	١٩	٤	١	٢٦	١٨	٩	٩	غامق	
	٠	٠	٠	٠	٠	٠	٠	٠	مقدم	
	٤٨	٢٦	١٠	٢	٢٦	١٩	٩	٨	كاروه	
	١٠٠	٧٢	٢٢	٥	١٠٠	٤٩	٢٧	٢٤	المجموع	
كأ (ن-٦)	٢,٦١٨				٠,٧٨٢					

يوضح جدول (١٤) أن العلاقة بين درجة تقبل التصميم السابع والاحساس بعدم الراحة تجاه الزى المدرسى بالنسبة للبنين و للبنات علاقة غيرمعنوية ، العلاقة بين درجة تقبل التصميم السابع والزى المدرسى 'مضمحل بالنسبة للبنين و للبنات علاقة غيرمعنوية ، العلاقة بين درجة تقبل التصميم السابع واللون المفضل للزى المدرسى بالنسبة للبنين و للبنات علاقة غيرمعنوية.

بالنسبة للبنين كانت نسبة قبول التصميم السابع ٢٤٪، وكانت أعلى نسبة تقبل للتصميم السابع ١٠٪ تقابل كل من ممن يشعرون بعدم الراحة أحياناً ومن ينقون الشعور بعدم الراحة تجاه الزى المدرسى . وكذلك ١٣٪ تقابل من اختاروا الملابس الرياضية كزى مدرسى مفضل . و٩٪ تقابل من اختاروا الألوان الغامقة كألوان مفضلة.

بالنسبة للبنات كانت نسبة قبول التصميم السابع ٥٪، وكانت أعلى نسبة تقبل للتصميم السابع ٢٪ تقابل من يشعرون بعدم الراحة تجاه الزى المدرسى . و٣٪ تقابل من اخترن التيشيرت كزى مدرسى مفضل . و٢٪ تقابل من اخترن الألوان الفاتحة والكاروه كألوان مفضلة.

٨. العلاقة بين التصميم الثامن وبين خصائص الزى المفضل لميئة البحث:



التصميم الثامن

تيشيرت باللون الأصفر. كولة صغيرة. ربطة عنق باللون الأصفر والبرتقالي. جونلة باللون البرتقالي



التصميم الثامن

تيشيرت باللون الأصفر. كولة صغيرة. ربطة عنق باللون الأصفر والبرتقالي. بنطلون باللون البرتقالي

يوضح جدول (١٥) أن العلاقة بين درجة تقبل التصميم الثامن والاحساس بعدم الراحة تجاه الزى المدرسى بالنسبة للبنين و للبنات علاقة غيرمعنوية ، العلاقة بين درجة تقبل التصميم الثامن والزى المدرسى المفضل بالنسبة للبنين و للبنات علاقة غيرمعنوية ، العلاقة بين درجة تقبل التصميم الثامن واللون المفضل للزى المدرسى بالنسبة للبنين و للبنات علاقة غيرمعنوية.

بالنسبة للبنين كانت نسبة قبول التصميم الثامن ٧٥٪، وكانت أعلى نسبة تقبل للتصميم الثامن ٣٢٪ تقابل من ينفون الشعور بعدم الراحة تجاه الزي المدرسي، وكذلك ٣٩٪ تقابل من اختاروا الملابس الرياضية كزي مدرسي مفضل، و ٣٠٪ تقابل من اختاروا الألوان الفاتحة كألوان مفضلة.

بالنسبة للبنات كانت نسبة قبول التصميم الثامن ٧٧٪، وكانت أعلى نسبة تقبل للتصميم الثامن ٤٤٪ تقابل من يشعرن بعدم الراحة تجاه الزي المدرسي، و ٤٠٪ تقابل من اخترن التيشيرت كزي مدرسي مفضل، و ٣٤٪ تقابل من اخترن الألوان الكاروه كألوان مفضلة.

جدول (١٥) العلاقة بين التصميم الثامن وبين خصائص الزي المفضل

المشكلة	العينات				بنين				بنات		
	التصميم الثامن	مقبول	إلى حد ما	غير مقبول	المجموع	غير مقبول	إلى حد ما	مقبول	مقبول	غير مقبول	المجموع
عدم راحة	نعم	١٤	٤	١	١٩	٤٤	٧	٩	٦٠		
	أحياناً	٢٩	٦	٦	٤١	٢٧	٥	٢	٣٤		
	لا	٢٢	٥	٢	٤٠	٦	٠	٠	٦		
	المجموع	٧٥	١٥	١٠	١٠٠	٧٧	١٢	١١	١٠٠		
كأ (ن-٤)	٢,٤٢٨				٢,٨١٨						
الزي المفضل	تيشيرت	٢٦	٨	٢	٤٦	٤٠	٥	٥	٥٠		
	قميص	٠	٠	٠	٠	٢٧	٧	٢	٣٦		
	ملابس رياضية	٣٩	٧	٧	٥٤	١٠	٠	٤	١٤		
	المجموع	٧٥	١٥	١٠	١٠٠	٧٧	١٢	١١	١٠٠		
كأ (ن-٤)	١,١٥٤				٨,٥٨٨						
اللون المفضل	فاتح	٢١	٥	٢	٢٨	٢٢	٣	٢	٢٨		
	غامق	٣٠	٥	١	٣٦	٢٠	٢	٢	٢٤		
	مظلم	٠	٠	٠	٠	٠	٠	٠	٠		
	كأروه	٢٤	٥	٧	٣٦	٢٤	٧	٧	٤٨		
المجموع	٧٥	١٥	١٠	١٠٠	٧٧	١٢	١١	١٠٠			
كأ (ن-٦)	٦,١٩٦				٢,١٧٧						

٩. العلاقة بين التصميم التاسع وبين خصائص الزى المفضل لعينة البحث:



التصميم التاسع



التصميم التاسع

قميص كاروه باللون البيج والبرتقالي. جاكيت باللون
قميص كاروه باللون البيج والبرتقالي. ريشة عنق،
البرتقالي الغامق بريشة عنق. بنطلون باللون البني
جونله كسرات باللون البرتقالي الغامق

جدول (١٦) العلاقة بين التصميم التاسع وبين خصائص الزى المفضل

المشكلة	العينة التصميم التاسع	بنين				بنات			
		مقبول	إلى حد ما	غير مقبول	المجموع	مقبول	إلى حد ما	غير مقبول	المجموع
عدم راحة	نعم	٨	٩	٢	١٩	٤	٢	٠	٦
	أحياناً	٢٦	١١	٤	٤١	٢١	٤	٩	٣٤
	لا	٢٥	١٣	٢	٤٠	٣٨	١٠	١٢	٦
	المجموع	٥٩	٣٣	٨	١٠٠	٦٢	١٦	٢١	١٠٠
كأ (٤-٦)		٢,٥٦٢				٣,٢٢			
الزى - المفضل	تيسرت	٢١	١٧	٨	٤٦	٢٤	٧	٩	٥٠
	قميص	٠	٠	٠	٠	٢٣	٧	٦	٣٦
	ملابس رياضية	٣٨	١٦	٠	٥٤	٦	٢	٦	١٤
	المجموع	٥٩	٣٣	٨	١٠٠	٦٢	١٦	٢١	١٠٠
كأ (٤-٦)		*١٢,٣٦٨				٥,٢٤٢			
اللون المفضل	فاتح	١١	٩	٨	٢٨	٢١	٢	٤	٢٨
	غامق	٢١	١٥	٠	٣٦	١٣	٥	٦	٢٤
	مقلم	٠	٠	٠	٠	٠	٠	٠	٠
	كاروه	٢٧	٩	٠	٣٦	٢٩	٨	١١	٤٨
المجموع	٥٩	٣٣	٨	١٠٠	٦٢	١٦	٢١	١٠٠	
كأ (٦-٦)		**٢٥,٥٠٤				٢,٧٠٩			
*علاقة معنوية عند مستوى ٠,٠٥									
**علاقة شديدة المعنوية عند مستوى ٠,٠١									

يوضح جدول (١٦) أن العلاقة بين درجة تقبل التصميم التاسع والاحساس بعدم الراحة تجاه الزي المدرسى بالنسبة للبنين و للبنات علاقة غير معنوية ، العلاقة بين درجة تقبل التصميم التاسع والزي المدرسى المفضل بالنسبة للبنين علاقة معنوية وبالنسبة للبنات علاقة غير معنوية ، العلاقة بين درجة تقبل التصميم التاسع واللون المفضل للزي المدرسى بالنسبة للبنين علاقة شديدة المعنوية وبالنسبة للبنات علاقة غير معنوية.

بالنسبة للبنين كانت نسبة قبول التصميم التاسع ٥٩٪ ، وكانت أعلى نسبة تقبل للتصميم التاسع ٢٦٪ تقابل من يشعرون بعدم الراحة أحياناً تجاه الزي المدرسى ، وكذلك ٣٨٪ تقابل من اختاروا الملابس الرياضية كزي مدرسى مفضل ، و ٢٧٪ تقابل من اختاروا الألوان الكاروه كألوان مفضلة.

بالنسبة للبنات كانت نسبة قبول التصميم التاسع ٦٣٪ ، وكانت أعلى نسبة تقبل للتصميم التاسع ٣٨٪ تقابل من ينفون شعورهن بعدم الراحة تجاه الزي المدرسى ، و ٣٤٪ تقابل من اخترن التيشرت كزي مدرسى مفضل ، و ٢٩٪ تقابل من اخترن الألوان الكاروه كألوان مفضلة.

١٠. العلاقة بين التصميم العاشر وبين خصائص الزي المفضل لمينة البحث؛



التصميم العاشر

قميص باللون اللبني . ربطة عنق باللون الوردى .
جوتله مقلمة باللون اللبني فى الوردى



التصميم العاشر

التصميم العاشر

قميص باللون الأبيض و الأحمر . جاكيت وينظلون
باللون الأزرق

جدول (١٧) العلاقة بين التصميم العاشر وبين خصائص الزى المفضل

المشكلة	العينة				بنين				بنات				
	التصميم العاشر	مقبول	إلى حد ما	غير مقبول	المجموع	غير مقبول	إلى حد ما	مقبول	المجموع	غير مقبول	إلى حد ما	مقبول	المجموع
عدم راحة	نعم	١٤	٢	٢	١٩	٢	٢	٤٦	٦٠	٦	٨	٦	٦٠
	أحياناً	٢٥	١٢	٣	٤١	٣	٨	٢٤	٢٤	٢	٨	٢	٢٤
	لا	٢٧	٩	٤	٤٠	٤	٢	٢	٦	١	٢	٢	٦
	المجموع	٦٦	٢٥	٩	١٠٠	٩	٢٥	٧٢	١٠٠	٩	١٨	٧٢	١٠٠
كأ (ن-٤)	٢,٠٤٦				٢,٤٨٥								
الزى المفضل	تيسرت	٢٦	٦	٤	٤٦	٤	٦	٢٧	٥٠	٦	٧	٦	٥٠
	قيص	٠	٠	٠	٠	٠	٠	٢٥	٣٦	١	١٠	١	٣٦
	ملابس رياضية	٢٠	١٩	٥	٥٤	٥	١٩	١١	١٤	٢	١	٢	١٤
	المجموع	٦٦	٢٥	٩	١٠٠	٩	٢٥	٧٢	١٠٠	٩	١٨	٧٢	١٠٠
كأ (ن-٤)	٦,٨٢٠				٥,٨٨٥								
اللون المفضل	فاتح	٢٢	٤	٢	٢٨	٢	٤	٢٠	٢٨	٢	٥	٢	٢٨
	غامق	٢٥	٩	٢	٣٦	٢	٩	١٧	٢٤	٢	٤	٢	٢٤
	مقلم	٠	٠	٠	٠	٠	٠	٠	٠	٠	٠	٠	٠
	كاروه	١٩	١٢	٥	٣٦	٥	١٢	٢٦	٤٨	٢	٩	٢	٤٨
	المجموع	٦٦	٢٥	٩	١٠٠	٩	٢٥	٧٢	١٠٠	٩	١٨	٧٢	١٠٠
كأ (ن-٦)	٥,٥١٢				٠,٩١٢								

يوضح جدول (١٧) أن العلاقة بين درجة تقبل التصميم العاشر والاحساس بعدم الراحة تجاه الزى المدرسي بالنسبة للبنين و البنات علاقة غير معنوية ، العلاقة بين درجة تقبل التصميم العاشر والزى المدرسي المفضل بالنسبة للبنين و للبنات علاقة غير معنوية ، العلاقة بين درجة تقبل التصميم العاشر واللون المفضل للزى المدرسي بالنسبة للبنين و للبنات علاقة غير معنوية .

بالنسبة للبنين كانت نسبة قبول التصميم العاشر ٦٦٪ ، وكانت أعلى نسبة تقبل للتصميم العاشر ٢٧٪ تقابل من يتفون الشعور بعدم الراحة تجاه الزى المدرسي . وكذلك ٣٦٪ تقابل من اختاروا التيسرت كزى مدرسي مفضل . و ٢٥٪ تقابل من اختاروا الألوان الغامقة كألوان مفضلة .

بالنسبة للبنات كانت نسبة قبول التصميم العاشر ٧٣٪ ، وكانت أعلى نسبة تقبل للتصميم العاشر ٤٦٪ تقابل من يشعرون بعدم الراحة تجاه الزى المدرسي . و ٣٧٪ تقابل من اخترن التيسرت كزى مدرسي مفضل . و ٣٦٪ تقابل من اخترن الألوان الكاروه كألوان مفضلة .

استخلاص أهم النتائج:

من خلال إجراء المقابلة الشخصية مع التلاميذ وعرض بنود الاستبيان، والتصميمات المقترحة، أمكن للباحثة استخلاص بعض النتائج الهامة ومنها:

١. هناك بعض المشكلات التي تواجه عينة البحث خلال فترة ارتدائهم للزى المدرسي.
٢. هناك بعض المشكلات التي تواجه عينة البحث خاصة بالاعتناء بالزى المدرسي.
٣. الزى المدرسي يعد عبء لدى بعض التلاميذ مما يؤثر على التحصيل الدراسي، والرغبة في التعلم.
٤. كانت نسب القبول عالية للتصميمات التي يختلف فيها زى البنات عن زى الأولاد سواء في اللون أو التصميم وخاصة بالنسبة لتلاميذ المدارس المشتركة.
٥. كانت نسب القبول ضعيفة للتصميمات المقترحة والتي تتشابه مواصفاتها مع الزى المدرسي لعينة البحث، وكان التلاميذ يبررون الرفض دائما لتشابهه مع زيهم الحالي.
٦. يمتد الكثير من التلاميذ الزى المدرسي لأن ليس لهم رأى في اختياره، ولو كان بإمكانهم اختيار عناصر الزى مثل (اللون، الخامة، التصميم) سيشعرون هذا إلى حد ما بتقبل الزى.
٧. حاولت الباحثة عرض فكرة إمكانية تغيير الزى المدرسي بعد أخذ الموافقات اللازمة، وذلك من أجل رفع مستوى رضا التلاميذ عن الزى المدرسي، لكن المحاولة لم تنجح وقوبلت برفض تام من إدارة المدارس.
٨. يجب اهتمام الجهات المعنية بالنظر في نتائج الأبحاث حتى تحقق الدراسات الميدانية أهدافها، كما يجب الارتقاء بتفعيل دور البحث العلمي في حل مشكلات المجتمع من أجل حياة أفضل.

المراجع:

١. أميرة محمد زين العابدين محمود فتح الله: "زي الروضة وعلاقته بمفهوم الطفل لذاته وتقبله لروضته" رسالة ماجستير، قسم رياض الأطفال، كلية التربية، جامعة القاهرة، ٢٠٠٧م.
٢. أميمة أحمد عبد اللطيف: "زي مدرسي مقترح يتناسب والاحتياجات المتجددة للطفل المصري" رسالة ماجستير، قسم ملابس ونسيج، كلية الاقتصاد المنزلي، جامعة المنوفية، ١٩٨٨م.
٣. إبتسام إبراهيم محمد، منا موسى غالب: "تأثير بعض الخواص الفيزيائية والميكانيكية لأقمشة التريكو على الراحة الفسيولوجية للملابس" مجلة الاسكندرية لأبحاث الزراعة، المجلد ٥٩، رقم ٣، ص ٣٢٩/٣١٧، ٢٠١٤م.
٤. سامية لطفي: "موسوعة الملابس" منشأة المعارف، الإسكندرية، ١٩٩٧م.
٥. خالد عبد الله أحمد الرفاعي: "دراسة إمكانية تحسين الخواص الاستعمالية للزى المدرسي في المرحلة الابتدائية" رسالة ماجستير، كلية التربية النوعية فرع منية النصر، جامعة المنصورة، ٢٠٠٠م.
٦. علا عبد السلام بركات محمد هند محمد عمر أربعين: "دراسة مقارنة ما بين التقييم الحسي والموضوعي لأقمشة الزى المدرسي بمدينة مكة المكرمة" مؤتمر المركز القومي للبحوث، ٢٠٠٩م.

٧. كريمة أحمد الحسين محمود عثمان : " اثر الدمج بين الأقمشة والجلود على بعض خواص الأداء الوظيفي والجمالي لملابس الأطفال" رسالة دكتوراة ، قسم الملابس والنسيج ،كلية الاقتصاد المنزلى ، جامعة المنوفية ، ٢٠١٢م.
٨. منيرة الصلال : "الزى المدرسي الموحد يعطي بعداً نفسياً يحوي بين طياته نكهة الولاء" مجلة المعرفة، العدد ١٥٠، ٢٠٠٩م.
٩. يسرى شاكر محمد جواد السلطاني وهالة نوري الخيري : " نماذج الزى المدرسي المفضلة لدى تلميذات المرحلة الابتدائية" مجلة البحوث التربوية والنفسية ،العدد ٢٩ ،الصفحة ٨٢ : ١١٠ ، جامعة بغداد ، ٢٠١١م.
10. Angela Walmsley : What the United Kingdom Can Teach the United States About School Uniforms?, Phi Delta Kappan March 2011 vol. 92 no.6,63-66.
11. Ryan Yeung: Are School Uniforms a Good Fit? Results From the ECLS-K and the NELs, Syracuse University, New York, Sage journal, Educational Policy November 2009 vol. 23 no. 6 ,847-874.

Study standards of physiological and psychological comfort of school uniform

Abstract

The research aims to study the physiological and psychological comfort standards for school uniform, where the research used descriptive analytical method to identify the problems faced by the research sample while wearing uniforms, special care uniforms scholastic problems, preferred specifications for school uniform, which is investigating the physiological and psychological comfort, the research sample(100) Boys (100) Girls of students of government schools at the primary level, and use the experimental method which has been proposed (10) models suitable for uniforms for school boys and girls, were brought before a sample search to find the relationship between the proposed design and the preferred characteristics of the uniform school education.